

Mission Locale Jeunes Albertville / Tarentaise

Rapport D'activité

2017

Information

Orientation

Formation

Emploi

Vie quotidienne





RAPPORT MORAL

Mesdames, Messieurs,

Je vous remercie pour votre présence ce soir à notre assemblée générale organisée à la salle polyvalente de la Mairie de Thénésol.

Je tiens à remercier Monsieur Patrick PECCHIO, Maire de Thénésol qui nous accueille dans sa commune.

« En 2017, 1 430 jeunes accompagnés, 165 jeunes accédant à une formation et 568 à un emploi »

3 chiffres résument l'activité de la Mission Locale Jeunes et l'implication de l'équipe de professionnels avec 1 430 jeunes accompagnés, 165 entrés en formation et 568 en emploi. Ces trois indicateurs de résultat résument les priorités que nous nous sommes donnés pour mener à bien notre contrat d'objectifs avec l'Etat et la Région et permettre ainsi aux jeunes du territoire d'accéder à une solution d'insertion.

Nous avons mis en place des mesures spécifiques :

Nous systématisons les entretiens sans rendez-vous tous les matins et utilisons les nouveaux moyens de communications et les réseaux sociaux dans notre accompagnement.

Nous construisons avec les employeurs du bassin et les organismes de formation des actions de formation collectives sur mesure en amont de contrats de travail.

Pour l'accès à l'emploi, nous avons poursuivi prioritairement notre investissement sur la relation avec le

monde économique et en particulier avec les entreprises.

Notre équipe s'est mobilisée pour faciliter les mises en relations directes des jeunes avec les recruteurs et par la mise en place de nombreuses manifestations systématiquement co-organisées avec Pôle Emploi.

Je tiens à rappeler que notre partenariat local avec Pôle emploi est cité en exemple en Région Auvergne - Rhône Alpes.

En 2017, le **PACEA** (Parcours contractualisé vers l'emploi et l'autonomie) est le **nouveau cadre contractuel de l'accompagnement des jeunes par les missions locales**. Il a été créé par la loi d'août 2016 relative au travail, à la modernisation du dialogue social et à la sécurisation des parcours professionnels qui rénove le droit à l'accompagnement des jeunes. Il s'agit de la modalité d'accompagnement par la MLJ de tout jeune qui souhaite s'engager dans un suivi renforcé et bénéficier de l'offre de service de la MLJ. Le dispositif de la Garantie jeunes en est une modalité.

En 2017, le **dispositif d'accompagnement renforcé de la Garantie Jeunes** s'est généralisé et a permis l'entrée de droit au public mineur. Nous avons fait le choix en 2017 de réintégrer l'action Garantie jeunes dans les locaux de la MLJ sur Albertville et Moûtiers. Cela a permis de décloisonner l'offre de service de la MLJ. L'objectif s'est encore accru en 2017 avec 148 jeunes accueillis sur cette modalité, qui bénéficie du soutien financier de l'État et de

l'Union Européenne. La mobilisation de l'équipe s'est traduite par un taux de sorties positives de 71% des jeunes entrés en 2016.

Notre intervention **en direction des jeunes issus des quartiers prioritaires d'Albertville** s'est traduite par la mise en place d'actions spécifiques : des chantiers jeunes sur Albertville et au Maroc, une action citoyenne couplant un service civique et la préparation du permis de conduire.

De plus, je souhaite revenir sur le dynamisme du **Point Information Jeunesse** qui organise de nombreux projets complémentaires à ceux initiés par la Mission Locale comme la formation de jeunes au BAFA, l'organisation d'événements sur la vie quotidienne et la mise en place de chantiers jeunes événementiels.

En 2017, notre conseil d'Administration a également choisi **de renforcer la mutualisation avec les autres missions locales**, en particulier celle d'Aix les Bains, en acceptant de mettre à disposition du temps de notre directeur pour assurer la direction de cette structure suite au départ à la retraite de sa directrice. Cette action s'inscrit pleinement pour trouver de nouvelles solutions financières dans un cadre budgétaire de plus en plus contraint.

Concernant les perspectives 2018, au-delà de la poursuite de la grande majorité des actions menées en 2017, je souhaite revenir sur nos principales priorités :

SOMMAIRE

- L'adaptation de notre offre de service aux évolutions du public notamment en développant des actions collectives et en ayant plus recours aux outils numériques d'accompagnement.

- La réussite du déploiement du PACEA et de la Garantie jeunes pour favoriser l'accès des jeunes à l'emploi et l'autonomie.

- Une priorité de l'accès des jeunes à l'alternance.

- Le renforcement du lien avec l'entreprise notamment au travers de conventions de partenariat avec les entreprises du bassin et l'intérim.

- La mise en place de chantiers jeunes, de chantiers d'insertion.

« **2018 : un changement de Direction à la Mission locale Jeunes** ».

François GAUDIN, Directeur depuis 13 ans à la Mission Locale Jeunes d'Albertville - Tarentaise est parti prendre la direction de la Mission Locale Jeunes d'Annecy.

Il a su, durant toutes ces années, renforcer les partenariats et gérer les finances pour permettre à la MLJ de rester un acteur incontournable de l'insertion socioprofessionnelle des jeunes.

Il est remplacé par Marie-Pierre ANTELO, son adjointe depuis 10 ans

En 2018, un projet de déménagement du siège de la Mission Locale Jeunes au centre-ville d'Albertville (Maison Mathias) est travaillé avec les élus pour plus de visibilité et d'accessibilité pour le public jeune.

Concernant le changement de locaux de notre antenne de Moutiers, une réflexion partenariale est en cours.

Enfin notre présence sur Bourg Saint Maurice est sollicitée dans le futur espace jeunes.

Je souhaite conclure mon intervention en remerciant tous les acteurs qui contribuent au bon fonctionnement de la Mission Locale que ce soit les professionnels de la Mission Locale Jeunes, les administrateurs toujours présents pour nous accompagner, les partenaires en particulier les entreprises qui jouent le jeu pour accueillir les jeunes et nos financeurs qui nous maintiennent leur confiance.

Jean François BRUGNON

1/ Présentation

Conseil d'administration	4
Organigramme	5
Territoires	6
Financeurs & Partenaires	7

2/ Portraits de jeunes

Accueils & Tranches d'âge	8
Diplômes & Qualifications	9
Logement	10
Mobilité	11
Premiers accueils	12-13

3/ Entrées dans les mesures

Emploi et alternance	14
Orientation et formation	15

4/ Principales actions

Actions d'accompagnement	16 à 19
Actions politique de la ville	20 - 21
Actions sur les territoires	22
Autres actions	23 - 27
PIJ	28 - 29
Enquête de satisfaction	30-31
Enquête de communication	32

5/ Rapport financier

Bilan	33
Compte de résultat	34
Rapport du Commissaire aux comptes	35-37
Rapport spécial du Commissaire aux comptes Prévisionnel 2018	38
	39

Conception, graphisme :

Laetitia Cornet CIP Communication - Ugine

Sarah Persico Mission Locale Jeunes - Albertville

Crédit photos :

Mission Locale Jeunes ; Photos libres de droit



Présentation



Conseil d'administration (juin 2018)

Collège des Elus

BERTHET Martine
BRUGNON Jean-François
CRESENS Annick
DURANDARD Céline
KISMOUNE Nouare
LACOMBE Bérénice
OLIVIER Carine
PANNEKOUCKE Fabrice
PECCHIO Patrick
RAUCAZ Christian
RICHARD Josette
RICHIER Maryse
SPIGARELLI Lucien
VAIRETTO André

Conseil Départemental Arlysère *Président*
 Arlysère
 Commune de Moûtiers *Vice présidente*
 APTV
 Commune Albertville
 Mairie de St Jean de Belleville
 Région Auvergne Rhône-Alpes
 Arlysère
 Mairie Verrens Arvey *Secrétaire adjoint*
 Commune de St Bon Courchevel
 Commune d'Aigueblanche
 Communauté Canton Aime
 Arlysère

Collège des Administrations (A titre consultatif)

BLANDINO-COUTANTIC Karine
GIRARD Laurent
COL Agnès
GILARDOT Frédéric
MARTRENCHARD Nicolas

Pôle Emploi
 D.D.C.S.P.P. Service jeunesse
 DIRECCTE
 Inspection académique de la Savoie
 Sous Préfecture

Collège des Partenaires Socio-économiques

BAL Raymond
DI MEGLIO Ludovic
DINET Jean Bernard
JANIN Pierre
MATHIEU Christelle
MILLERET Christian
TISSOT Frédérique
VALYI Gérard

MEDEF
 Agence des Bellevilles *Trésorier*
 CLD
 C.G.C. *Secrétaire*
 Hôtel le Roma
 Rotary Club
 Ugitech
 C.F.T.C. *Trésorier-Adjoint*

Collège des Associations

DIOUX Christine
MONTJOVET Maurice
GARZON Philippe
SEVESSAND Guy

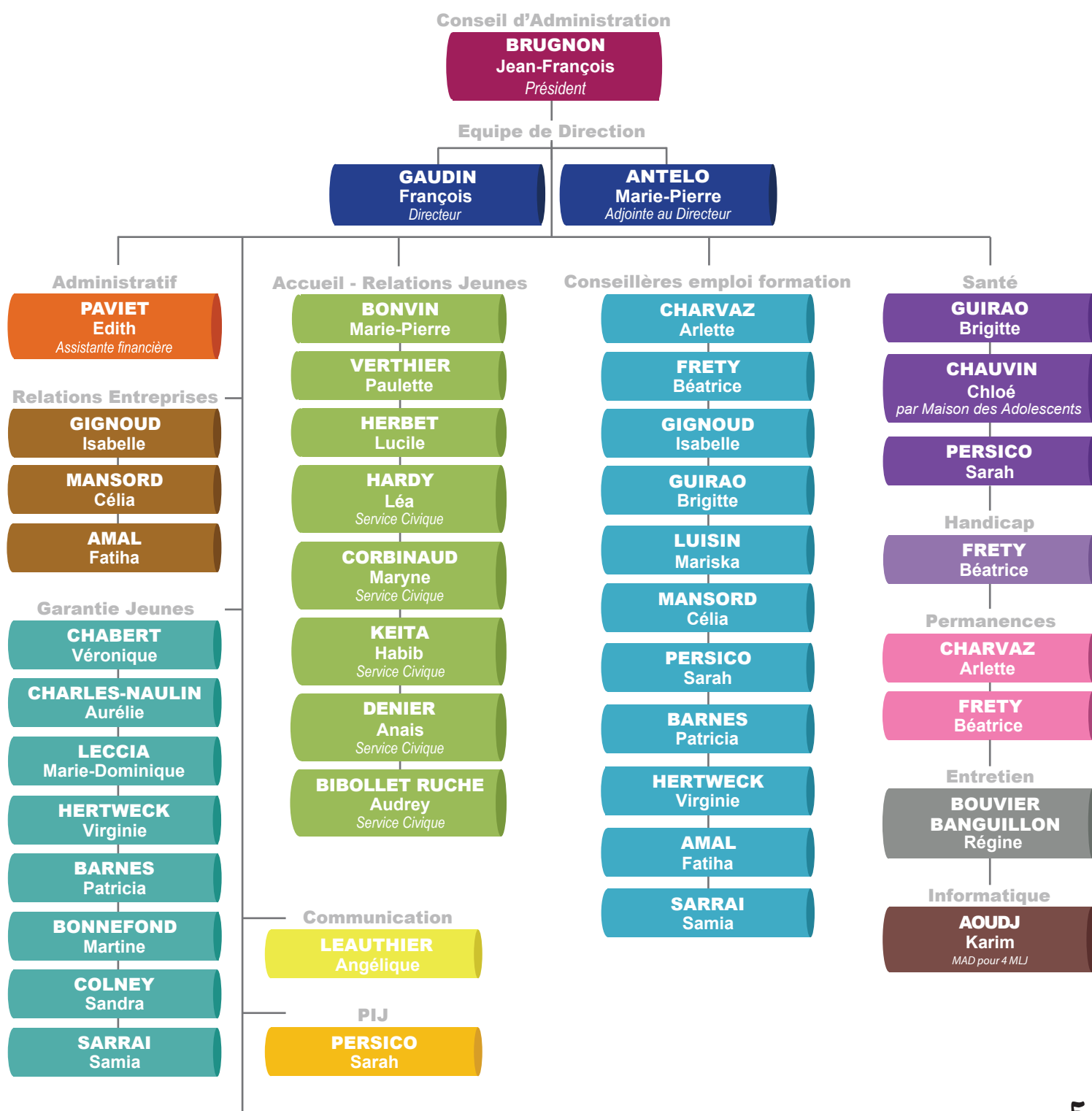
Guidance 73
 Comité Jumelage Mirantin *Vice président*
 Le Gai Logis
 La Maison des jeux olympiques



Présentation



Organigramme fonctionnel 2017



1.

Présentation



Territoire



Siège Albertville

- Espace Economie
Emploi Formation
45 avenue Jean Jaurès
73200 Albertville
Tél: 04.79.31.19.19
du lundi au vendredi

Antenne Moûtiers

- 450 avenue des XVI^e J.O
73600 Moûtiers
Tél: 04.79.22.85.50
du lundi au jeudi

Permanences

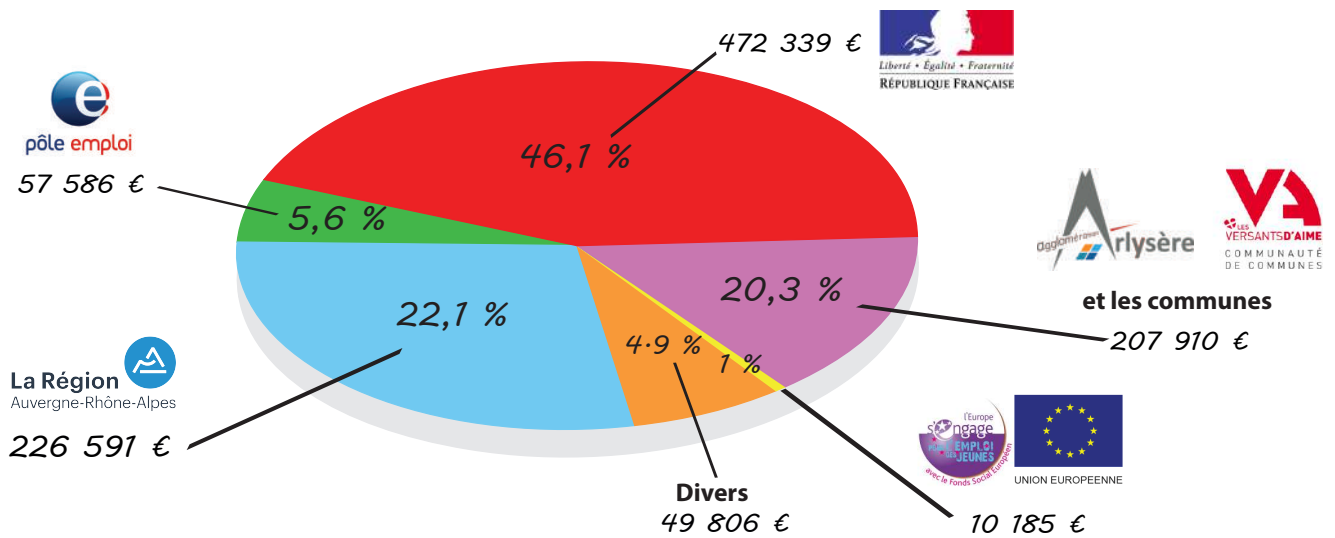
- Bourg Saint Maurice
CPAS
avenue du général Leclerc
le mercredi toute la journée
- Aime
Espace Associatif Cantonal
94 grande rue
permanence mensuelle
- Ugine
Centre Social Eclat de Vie
12 avenue Perrier de la Bathie
Tél : 04.79.89.70.29
le mardi une fois tous les 15 jours



1.

Présentation

Principaux Financeurs



Partenaires

Territoires

Centre socioculturel d'Albertville, AAB Beaufortain, Animateurs contrats cantonaux Jeunesse Arlysère, Espace associatif cantonal Aime, Espaces saisonniers, Espace emploi Ugine, Service Jeunesse de la communauté de communes Val Vanoise Tarentaise, SIERSS Canton de Moûtiers / CIAS, Vivre en Val d'Arly.

Emploi

Agences d'Intérim, Agence Auvergne Rhone-Alpes entreprise, Cap'Emploi, Chambres consulaires, Comité de Bassin d'Emploi, Entreprises (dont entreprises d'insertion), Fédérations professionnelles, OPCA, Pôle Emploi, Réseau de parrainage, Syndicats professionnels, Unité Territoriale Savoie (DIRECCTE).

Formation Orientation

Centre d'Information et d'Orientation, Ecole de la 2ème chance, EPIDE, ERA, GEIQ ADI, GEIQ Industrie, GEIQ métiers du tourisme, GEIQ BTP, Les CFA de Savoie, Lycées, Maison de l'Information sur la Formation et l'Emploi, Maisons Familiales et Rurales, Organismes de formation, Pôle emploi

Social - Mobilité Logement Citoyenneté

Agence Eco'mobilité, CCAS, Défense Nationale, Délégations territoriales à la vie sociale, FJT, résidences sociales, Foyer Oiseau Bleu, La Sasson, Mobil' Emploi 73, Point Information Jeunesse, Réseau illettrisme, Lever l'encre, Savoir pour Réussir, Services Educatifs (SPIP, Prévention Spécialisée, PJJ, Gai Logis), Services JAPD.

Santé

ARS, Caisse d'Allocations Familiales, Caisse Primaire d'Assurance Maladie, Centre de Cure Ambulatoire en alcoologie, Centre de planification, Centre médico-Psychologique, Coach sportif, Croix Rouge, ESS Education Santé Savoie, le Pélican, Maison des adolescents, Maison Départementale des Personnes Handicapées, Mutualité française, Nutritionniste, PASS, Point Ecoute Jeunes, Respects 73, Région Auvergne-Rhône Alpes

2.

Portraits de jeunes



Accueils et tranches d'âges

En 2017, **1 430 jeunes ont été accompagnés à la MLJ**, ils ont eu au moins un entretien individuel dans l'année. **2191 jeunes ont été en contact avec la MLJ**, c'est-à-dire qu'ils ont eu soit un entretien, un lien téléphonique, mail, sms ou courrier.

Egalité de la répartition homme / femme

2016 / 2017

- Une baisse de -11 % du public accueilli.
- - 193 jeunes dont - 112 hommes
- Forte baisse de jeunes hommes (- 15.7 %)
- Maintien du nombre de jeunes mineurs suivis

	Hommes	Femmes	TOTAL	% du public accompagné
Mineurs	42	36	78	5.5 %
18/21 ans	336	342	678	47.4 %
22/26 ans	337	337	674	47.1 %
	715	715	1430	

Répartition géographique

ARLYSÈRE compte la majorité du public jeune accompagné à la MLJ (65.5%), concentrée essentiellement sur les cantons Albertvillois (80%) malgré une baisse de jeunes accueillis sur ce secteur (- 15.7 % ; -147 jeunes)

L'APT regroupe 34.5 % du public accompagné en majorité sur le canton de Moûtiers (59%), avec une baisse de 9% de jeunes accueillis sur le secteur.

La MLJ a poursuivi l'accueil des jeunes sur le territoire avec des permanences à Bourg-Saint-Maurice, Aime, Ugine.

	ARLYSÈRE			APT			TOTAL
	Albertville	Ugine	Sous-total	Bourg-Saint-Maurice	Moûtiers	Sous-total	
Mineurs	46	10	56	9	13	22	78
18-21 ans	373	81	454	95	129	224	678
22-26 ans	331	96	427	99	148	247	674
	750	187	937	203	290	493	1430



2.

Portraits de jeunes

Diplômes et qualifications

38 % des jeunes accompagnés sont diplômés de niveau BAC et +. 23.3 % des jeunes accompagnés ont un diplôme validé de niveau V c'est-à-dire un CAP ou ancien BEP. 39% des jeunes accompagnés n'ont pas de diplôme, c'est-à-dire sans qualification et ayant arrêté leur scolarité en 3ème ou en 1ère année de CAP ou de BAC professionnel.

2016 / 2017

- Les jeunes femmes accompagnées sont plus qualifiées que les jeunes hommes. 33% sont sans diplôme contre 45 % du public masculin.
- + 1% d'évolution par rapport à 2016.
- + 3 % des jeunes sont titulaires d'un bac et +

	Hommes	Femmes	TOTAL
Niveau III et +	64	63	127
Niveau IV	216	297	513
dont IV sans diplôme	49	50	99
Niveau V	267	229	496
dont V sans diplôme	103	60	163
Niveau VI et V bis	168	126	294
	715	715	1430

Répartition géographique

Sur le secteur Arlysère :

40% des jeunes sont sans aucune qualification. (équivalent)
34.2 % sont diplômés BAC et +. (+ 1.2 %).

Sur le secteur APTV :

36.5% des jeunes accompagnés sont sans qualification (+2.5 %)
44.6% sont des jeunes diplômés BAC et +. (+ 4.6 %)

	ARLYSÈRE			APTV			TOTAL
	Albertville	Ugine	Sous-total	Bourg-Saint-Maurice	Moûtiers	Sous-total	
Niveau III et +	55	19	74	22	31	53	127
Niveau IV	254	59	313	88	112	200	513
dont IV sans diplôme	53	13	66	9	24	33	99
Niveau V	278	72	350	53	93	146	496
dont V sans diplôme	91	20	111	21	31	53	164
Niveau VI et V bis	163	37	200	40	54	94	294
	750	187	937	203	290	493	1430

2.

Portraits de jeunes



Logement

En 2017, on constate qu'une majorité du public en contact avec la MLJ est **logée chez les parents ou la famille à 61.7 %**.

20 % sont en logement autonome.

14.8 % sont en logement précaire : sans hébergement, hébergés chez des amis, nomades.

3.5 % sont dans d'autres situations de logement : Hôtel, Foyers, FJT, CHRS...

	Hommes	Femmes	TOTAL	% du public accompagné
Logement autonome	98	188	286	20 %
Logement chez parents/famille	466	416	882	61.7 %
Logement précaire : sans hébergement, hébergés chez des amis, nomades...	111	101	212	14.8 %
Autres situations de logement : hôtel, foyers, FJT, CHRS...	40	10	50	3.5 %
	715	715	1430	

Répartition géographique

Sur le secteur Arlysère

16.2 % sont en logement autonome
 64 % sont logés chez les parents et la famille
 17.4 % sont en logement précaire
 2.4 % autres

Sur le secteur APTV :

27.2 % en logement autonome
 57.2 % logés chez les parents ou la famille
 9.9 % en logement précaire
 5.7 % autres

2016 / 2017

- -5.4 % de jeunes vivant chez leurs parents.
- + 9.1 % en logement précaire avec +10.9 % sur Arlysère et + 5.7% sur l'APTV.

	ARLYSERE				APTV			
	Albertville	Ugine	Sous-total	% du public accompagné	Bourg-Saint-Maurice	Moûtiers	Sous-total	% du public accompagné
Logement autonome	121	31	152	16.2 %	59	75	134	27.2 %
Logement chez parents/famille	475	125	600	64 %	103	179	282	57.2 %
Logement précaire : sans hébergement, hébergés chez des amis, nomades...	134	29	163	17.4 %	21	28	49	9.9 %
Autres situations de logement : hôtel, foyers, FJT, CHRS...	20	2	22	2.4 %	20	8	28	5.7 %
	750	187	937		203	290	493	



2.

Portraits de jeunes

Mobilité

	Hommes		Femmes		TOTAL	
	%	N	%	N	%	N
Jeunes avec le Permis B	53 %	348	47 %	308	46 %	656
Jeunes avec un véhicule : moto, voiture, scooter...	55 %	449	45 %	362	57 %	811

Le Permis B

54% des jeunes en accompagnement MLJ n'ont pas le permis B.

A noter que les jeunes femmes sont 53% à ne pas avoir leur permis de conduire.

Un véhicule

57% des jeunes ont un véhicule (+5% par rapport à 2016) : voiture, moto, scooter, et de manière plus importante pour les jeunes hommes (55%) que pour les jeunes femmes (45%).

Le permis de conduire ainsi que le véhicule sont des outils indispensables pour favoriser l'accès à l'emploi et à la formation.



Transport collectif



Pour les jeunes sans moyen de mobilité, le réseau de transport collectif est mobilisé à la fois avec les réseaux de bus publics (Arllysère) ou par l'utilisation de la carte illico solidaire financée par le Conseil Régional (75% de réduction sur le coût de transport en TER).

Un travail partenarial est mené avec l'agence Ecomobilité auprès des jeunes du bassin notamment au travers d'ateliers collectifs.



2.

Portraits de jeunes



Premiers accueils : Accueils et tranches d'âge

Sur les 1430 jeunes accompagnés à la MLJ en 2017, **557 jeunes sont venus pour la 1ère fois**. Ils représentent 39% du public MLJ.

Concernant les tranches d'âge, **les mineurs reçus en 1er accueil** représentent 18% des 1ers accueils (102 jeunes).

La tranche d'âge des **18/26 ans représente la majorité du public** nouvellement accueilli (455 jeunes), soit 82%.

	Hommes	Femmes	TOTAL
Mineurs	57	45	102
18/26 ans	217	238	455
	274	283	557

Répartition géographique

Sur le secteur Arlysère :

Les nouveaux accueils sont les plus nombreux (63%) et cela est proportionnel au nombre total de jeunes accueillis.

Les mineurs représentent 20 % des jeunes sur ce territoire.

Le canton d'Ugine représente **20 % des jeunes** reçus en 1er accueil.

Sur le secteur APTV :

Les nouveaux accueils représentent 37% de l'ensemble des nouveaux accueils.

Les mineurs sont 15 % des 1ers accueils sur ce territoire. Le canton de Bourg-St-Maurice représente 39 % des 1ers accueils de ce bassin.

2016 / 2017
• baisse des nouveaux accueils de 10 %, - 57 jeunes .

	ARLYSERE			APTV			TOTAL
	Albertville	Ugine	Sous-total	Bourg-Saint-Maurice	Moûtiers	Sous-total	
Mineurs	61	11	72	14	16	30	102
18-26 ans	220	61	281	66	108	174	455
	281	72	353	80	124	204	557



2.

Portraits de jeunes

Premiers accueils : Diplômes et qualifications

64.3 % des jeunes reçus en 1er accueil possèdent un diplôme.

Le public masculin en 1er accueil est moins diplômé (61 %) que le public féminin (68 %).

En 2017, les jeunes diplômés de niveau BAC et + sont les plus nombreux parmi les 1ers accueils : 47%. 30 % de ces jeunes ont un diplôme de l'enseignement supérieur.

Les jeunes diplômés de niveau V validé sont 18 % des 1ers accueils.

	Hommes	Femmes	TOTAL
Niveau III et +	34	43	77
Niveau IV	89	127	216
dont IV sans diplôme	14	19	33
Niveau V	88	65	153
dont V sans diplôme	31	24	55
Niveau VI et V bis	63	48	111
	274	283	557

Répartition géographique

Sur le secteur Arlysère :

62% des jeunes en 1er accueil ont un diplôme et 42% ont un niveau validé IV et plus.

Sur le secteur APTV :

67% des jeunes en 1er accueil ont un diplôme, 54% ont un niveau supérieur ou égal au BAC.

2016 / 2017

- + 7 % de jeunes diplômés sur Arlysère
- Maintien de jeunes diplômés sur l'APTV (+ 7 % de BAC et +)

	ARLYSERE			APTV			TOTAL
	Albertville	Ugine	Sous-total	Bourg-Saint-Maurice	Moûtiers	Sous-total	
Niveau III et +	30	13	43	15	19	34	77
Niveau IV	101	25	126	38	52	90	216
dont IV sans diplôme	18	2	20	5	8	13	33
Niveau V	81	27	108	16	29	45	153
dont V sans diplôme	29	8	37	6	12	18	55
Niveau VI et V bis	69	7	76	11	24	35	111
	281	72	353	80	124	204	557

3.

Entrées dans les mesures



Emploi et alternance

Emploi :

Le contexte économique du territoire favorise l'accès à l'emploi, notamment par la saisonnalité.

Le nombre de jeunes accompagnés par la MLJ et **accédant à l'emploi en 2017 est de 568 dont 177 en emploi durable, et 42 en alternance. 243 CDD Intérim ont été signés pour 103 jeunes.**

53 **contrats en insertion ont été signés** avec les entreprises du bassin : le groupe AART, le CAPS, TVI notamment dans le secteur du bâtiment, de l'aide à la personne, des espaces verts, de la manutention, de la déchèterie, et du tri des textiles.

En 2017 l'orientation de la politique d'insertion des jeunes pour les plus en difficulté à travers la mise en place de **contrats aidés** par l'Etat a permis l'accès à l'emploi pour 42 jeunes. Une baisse de 37.5 % avec 19 CAE signés et 2 CIE.

Sur 2017 la MLJ a poursuivi la mise en œuvre des derniers **emplois d'avenir** sur le territoire mais avec un objectif revu à la baisse par l'Etat. Par conséquent 22 EAV ont été signés en 2017 contre 55 en 2016. Le suivi en emploi des EAV signés en 2015 et 2016 a été maintenu en 2017.

	Chiffres
Nombre de jeunes en emploi	568
Dont nombre de jeunes accédant à l'emploi durable (contrat de travail de + de 6 mois)	177
Dont les contrats aidés	
Nombre d'entrées en CIE	2
Nombre d'entrées en CAE	19
Nombre d'entrées en EA non Marchand	22

Alternance :

En 2017 la MLJ s'est mobilisée à travers différentes actions pour développer l'alternance et permettre aux jeunes d'intégrer le monde du travail et se qualifier par le biais des contrats d'alternance.

Quelques actions menées :

- * Organisation d'un forum alternance en partenariat avec Pôle emploi et préparation des jeunes en amont du forum
- * Accompagnement d'un groupe de jeunes aux RDV de l'apprentissage
- * Organisation de réunions collectives d'information sur l'alternance (15 jeunes mobilisés)
- * Partenariat renforcé avec le GEIQ industrie et le GEIQ BTP pour faciliter la mise en relation des jeunes avec les entreprises de l'Industrie et du BTP qui recrutent
- * Partenariat renforcé avec G5 formation pour permettre aux jeunes d'intégrer les métiers de la vente par l'intermédiaire du contrat de professionnalisation
- * Forte mobilisation sur les recrutements en nombre en contrat de professionnalisation :
 - Visite de Géant (19 jeunes)
 - MRS et Recrutement Carbone Savoie pour préparer un CQP en contrat de pro (7 jeunes)
- * Poursuite du dispositif Parcours Réussite Apprentissage pour les 12 jeunes entrés en 2016.

Chiffres globaux de l'alternance :

	Chiffres
Nombre de jeunes accédant à l'alternance	42
Dont nombre de jeunes en apprentissage	18
Dont nombre de jeunes en contrat de professionnalisation	24



3.

Entrées dans les mesures

Orientation et formation

Orientation :

Le travail sur l'orientation s'effectue en entretiens individuels avec les conseillères ou par une mise en pratique en entreprise.

La MLJ utilise différents outils (fiches CIDJ, vidéos, quizz, nouvelle plateforme d'orientation Auvergne Rhône-Alpes) qui permettent aux jeunes de se questionner sur des domaines de métiers.

En 2017, 217 jeunes ont bénéficié de Périodes de Mise en Situation en Milieu Professionnel (PMSMP). Ces immersions en entreprise permettent de valider un

projet professionnel, de découvrir un métier, d'acquérir de l'expérience ou de servir de tremplin vers l'emploi.

C'est un outil indispensable dans le parcours des jeunes et très utilisé dans le cadre de l'accompagnement de la Garantie Jeunes au cours duquel les jeunes multiplient les expériences professionnelles.

De plus, les diverses rencontres employeurs (visites ou interventions) ont permis aux jeunes une meilleure connaissance de l'entreprise et des différents métiers qui la composent.

Formation

La MLJ travaille avec les jeunes sur leur projet de formation en utilisant tous les dispositifs existants en priorisant les actions financées ou finançables. Il peut s'agir d'actions de remise à niveau, de validation de projet, de formation qualifiante, certifiante ou diplômante, d'action de formation spécifique en amont d'un emploi.

165 jeunes accompagnés par la MLJ sont entrés en formation en 2017.

Nous constatons une forte baisse des entrées en formation liées à une baisse de l'offre de formation.

En effet, la Région Auvergne Rhône Alpes a fait le choix de diminuer le nombre de places de formation dans le cadre des programmations de formation triennales et de réserver des financements pour des places de formation en lien avec des promesses d'embauche.

Un dispositif similaire, Préparation Opérationnelle à l'Emploi émanant du Pôle emploi, a également été mobilisé pour le public jeune.

Des actions spécifiques de formations qualifiantes ou professionnalisantes ont été mises en place en amont de contrats de travail dans les secteurs de l'aide à la personne, des emplois d'étagé, de la vente, sur le métier d'auxiliaire ambulancier, et sur le métier de moniteur sportif.

Les contrats proposés sont des CDD saisonniers, CDD, CDI ou contrats de professionnalisation.



52 jeunes ont pu bénéficier d'une formation dans le cadre d'un CARED (Contrat d'Aide et de retour à l'emploi Durable), outil privilégié par la région, dans le secteur du commerce, de l'aide à la personne, de l'animation sportive.

La politique de l'Etat de renforcement des financements des formations au bénéfice des demandeurs d'emploi mise en œuvre par le Pôle emploi en 2017 dans le cadre du plan 1 000 000 a compensé le financement de certaines actions.

4.

Principales Actions



Garantie Jeunes

Le dispositif "Garantie jeunes" est piloté par le ministère de l'Emploi, via les missions locales. Généralisé en janvier 2017, il est destiné aux jeunes de 16 à 25 ans révolus, qui ne sont ni en cycle d'études, ni en formation, ni en emploi et dont les ressources ne dépassent pas le plafond du Revenu de Solidarité Active.

Il donne à ces jeunes la garantie d'une intégration sociale et professionnelle grâce à un parcours intensif et personnalisé de formation et d'accès à l'emploi.

La Garantie Jeunes se fonde sur deux grands principes directeurs au bénéfice du jeune :

- Une **garantie de ressources** avec une allocation forfaitaire mensuelle d'environ 480€
- Une **garantie d'accompagnement renforcé** par la Mission Locale Jeunes, en module collectif et en individuel avec la multiplication de périodes d'immersion en entreprise sur une **durée d'un an**.

Les entrées

En 2017, il a été décidé de réintégrer l'équipe de la Garantie Jeunes dans les locaux de la MLJ sur Albertville et de même sur Moûtiers pour favoriser le décroisement de l'offre de service de la MLJ.

148 jeunes sont entrés dans la Garantie Jeunes en Tarentaise, dont 28 % de mineurs.

La Commission locale de suivi de la Garantie jeunes a évolué dans son organisation avec la généralisation en 2017 et valide les entrées dérogatoires (ressources) ou à titre conservatoire (documents en attente) présentées par la MLJ. La commission prend aussi les décisions concernant les sanctions (suspension d'allocation, exclusion).

L'accompagnement

L'accompagnement animé par un binôme de conseillères débute par un collectif de 6 semaines qui se découpe en 3 semaines de collectif, 2 semaines de stage et 1 semaine en retour d'expérience. Il se poursuit sur un an en regroupements collectifs et/ou en individuel de façon hebdomadaire.

La méthodologie d'accompagnement intensive et encadrée

se révèle un véritable accélérateur de parcours qui permet de diversifier les expériences professionnelles et facilite ainsi l'accès à l'emploi.

De plus, sur le collectif nous abordons d'autres thématiques : la santé, la mobilité, le logement, le savoir-être, la citoyenneté.

Jeunes entrés en Garantie Jeunes (tout secteur, par âge, sexe et niveau) :

	FEMMES				HOMMES				TOTAL	%
	mineurs	18-21 ans	22-25 ans	Sous-total	mineurs	18-21 ans	22-25 ans	Sous-total		
Niveau IV et +	1	23	5	29	0	16	3	19	48	32.4 %
Niveau V	9	18	4	31	10	12	4	26	57	38.5 %
Niveau Vbis et VI	10	9	1	20	10	10	3	23	43	29.1 %
	20	50	10	80	20	38	10	68	148	100%

4.

Principales Actions



Garantie Jeunes

L'entreprise

La Garantie jeunes génère une reprise de confiance pour des jeunes grâce à la préparation intensive sur les techniques de recherche d'emploi.

Le dispositif permet de renforcer un partenariat avec les entreprises du bassin pour l'accueil des jeunes en immersion ou en emploi notamment dans le secteur de la grande distribution, le commerce, les agences intérimaires et la restauration.

Cette mobilisation des jeunes vers l'entreprise leur permet d'acquérir de l'expérience professionnelle et de se stabiliser en emploi pour accéder à l'autonomie. La médiation de l'équipe GJ permet d'éviter les ruptures de contrats et de lever les freins annexes.

Une spécificité sur notre territoire est la délocalisation de 4 sessions GJ pour 31 jeunes sur notre antenne de Moûtiers qui permet de répondre au besoin du public cible éloigné d'Albertville et de se rapprocher des entreprises locales.

Bilan à l'issue de l'action :

- En 2017 ont eu lieu les sorties des 136 jeunes entrés en 2016.
- 71 % sont en sortie positive (hors abandon)
- 45 jeunes en emploi
- 33 jeunes ont effectué plus de 80 jours en entreprise, stages ou contrats.
- 33 jeunes sans sortie positive



Jeunes entrés en Garantie Jeunes - (Répartition par Cantons)

	ALBERTVILLE			UGINE			BOURG-SAINT-MAURICE			MOUTIERS			TOTAL
	Femmes	Hommes	Sous-total	Femmes	Hommes	Sous-total	Femmes	Hommes	Sous-total	Femmes	Hommes	Sous-total	
Niveau IV et +	21	12	33	2	1	3	2	1	3	4	5	9	48
Niveau V	19	18	37	6	3	9	0	2	2	6	3	9	57
Niveau Vbis et VI	12	11	23	2	5	7	1	1	2	5	6	11	43
	52	41	93	10	9	19	3	4	7	15	14	29	148

4.

Principales Actions



Garantie jeunes

Parole de jeunes

<< Quand j'ai des amies qui ne font rien je leur dis d'aller à la Garantie Jeunes. >> Semiya

<< Au départ je me disais qu'on me donnait des infos que je savais déjà mais pour trouver du taf ça m'a beaucoup aidé et pour le cv aussi. J'ai eu du mal à accepter de le changer mais au final je l'ai fait. >> Omaima

<< J'ai des trucs à faire. Avant je ne faisais rien. La garantie Jeunes me donne des objectifs. >> Alim

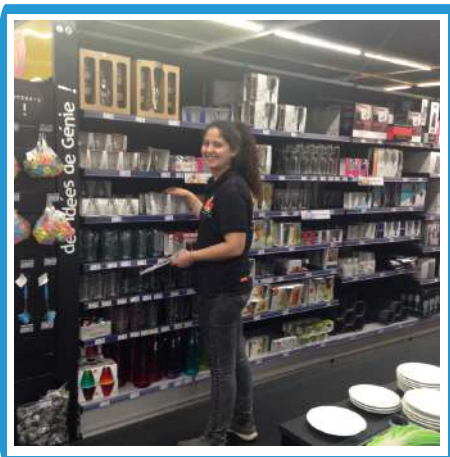
<< La Garantie Jeunes c'est la liberté. A chaque fois que j'ai travaillé en intérim c'est grâce à vous. >> Manu

<< La Garantie Jeune m'a apporté un cv, un stage, des compétences et de l'autonomie pour mon BAC de l'année prochaine. >> Laurie

<< La Garantie Jeunes m'a donné satisfaction et assurance. C'est bien pour démarrer dans la vie, commencer et être accompagné sur son projet. >> Félix

Parole d'employeur

<< Nous travaillons régulièrement avec l'équipe de la Garantie Jeunes. Nous recevons régulièrement des jeunes en stage (mise en rayon, caisse et drive) et chaque fois que cela est possible nous proposons des contrats. Ce que j'apprécie c'est le suivi des jeunes qui est fait. Quand on a un souci on les appelle et elles sont là. >> Vanessa directrice Carrefour Market



Parole d'employeur

<< Ce que j'apprécie le plus avec l'équipe de conseillères GJ, c'est qu'elles connaissent très bien leurs jeunes. On fait souvent le point avec elles que ce soit pour des retours positifs ou également des choses à retravailler avec les jeunes. >> Charlène directrice adjointe GIFL



4.

Principales Actions

Plateforme de décrochage scolaire

La plateforme de soutien et d'appui au décrochage scolaire co-pilotée par la MLJ et le CIO d'Albertville propose une action d'accompagnement des jeunes 16/25 ans sortis de scolarité pour les aider à trouver une solution d'insertion ou de formation professionnelle.

Via une extraction informatique issue de l'Education nationale, le CIO pour les 16/18 ans et la MLJ pour les 19/25 ans, proposent un RDV à ceux sans qualification ni solution. L'objectif est de réduire

la période d'errance entre la sortie de scolarité et l'entrée dans la vie active. Nous sommes contraints à des décalages entre ces deux temps du fait du retard de livraison de la liste.

Le comité de pilotage composé des partenaires du territoire a été sollicité pour mieux coordonner le suivi des jeunes décrocheurs.

En 2017, **160 jeunes ont été contactés**. 98 jeunes ont déjà une solution ou bénéficient d'un suivi, 56 sont injoignables et 6 refusent une prise en charge.



Partenariat avec la MDPH

Une convention a été signée en 2014 entre les 4 MLJ de Savoie et la MDPH de la Savoie.

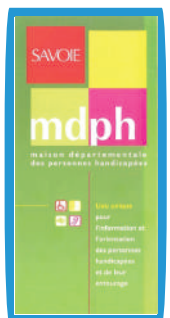
La référente est associée 1 fois par mois aux Equipes Pluridisciplinaires d'Evaluation (EPE) 16-25 ans au sein de la MDPH afin de participer à la coordination des interventions en faveur des jeunes reconnus handicapés âgés de 16 à 25 ans connus et suivis par la MLJ. La référente a un rôle d'expert dans l'accompagnement et la présentation des dossiers des jeunes auprès des membres de

l'EPE et délivre un conseil spécialisé.

Ce partenariat favorise l'émergence d'un diagnostic partagé permettant d'apporter les réponses les plus adaptées en terme de formation, d'accès à l'emploi et d'accompagnement aux jeunes en situation de handicap.

En 2017, **190 dossiers ont été présentés, 130 jeunes étaient connus des MLJ de Savoie dont 30 jeunes sur notre territoire.**

25 situations ont été abordées plusieurs fois.



Partenariat Pôle Emploi

En 2017, la convention pluriannuelle signée avec Pole emploi s'est traduite par la poursuite des actions communes de partenariat, notamment sur l'organisation d'actions de formation en amont de l'emploi avec les entreprises, des forums emplois, formation et alternance sur les territoires de Moutiers et d'Albertville.

Un conseiller MLJ a été affecté à temps partiel pour la cotraitance et ainsi assurer le lien entre la MLJ et le Pôle Emploi. La MLJ a réalisé un accompagnement renforcé pour les jeunes demandeurs d'emploi inscrits et orientés par

Pôle Emploi.

Le lien entre les deux structures se fait par l'intermédiaire d'une information collective pour les nouveaux entrants, ce qui permet de réexpliquer aux jeunes leurs obligations liées au suivi et les modalités de celui-ci et d'orienter le jeune vers le dispositif le plus adapté.

L'accompagnement se déroule sous forme d'entretiens individuels mensuels devant déboucher sur un accès à l'emploi.

En 2017, **253 nouvelles entrées** ont eu lieu.



4.

Principales Actions



Actions Politique de la ville

La MLJ a poursuivi la mise en oeuvre des actions en faveur des jeunes habitant dans les quartiers politique de la ville. **75 jeunes** ont pu bénéficier des ces actions.



Profils des jeunes :

Nombres d'hommes	Nombres de femmes	dont QPV	Total
38	37	25	75

Jeunes QPV suivis par la MLJ

Tranche d'âge	Nombre d'hommes	Nombre de femmes	Total
Mineurs	6	2	8
18/21	16	16	32
22/26	13	6	19
	35	24	59

• Chantiers bâtiment :

En 2017, **26 jeunes** ont participé à des chantiers de rénovation de lieux collectifs (vestiaires de gymnase, salle des fêtes de Conflans, travaux de peinture, de nettoyage au parc Henri Dujol. Il y a eu 39 jours de chantier, découpés en 4 temps de janvier à juin 2017 d'une durée de 5 à 10 jours chacun. Ces chantiers sont suivis par un encadrant technique et une conseillère MLJ.

L'apport de ces chantiers bâtiments pour le public cible constitue souvent une 1ère expérience professionnelle. Les jeunes sont mis en confiance à travers des missions encadrées et aidantes. C'est l'occasion pour eux de faire leur preuve quant à leur capacité à s'intégrer dans un groupe, à respecter les règles qu'impose un chantier (les consignes, les horaires, les 1ères connaissances de savoir-faire professionnel liées au bâtiment) et d'acquérir les bons comportements adaptés au monde professionnel.

• Chantier Maroc

7 jeunes ont pu bénéficier d'un départ à l'étranger dans le cadre d'un chantier de 22 jours. 6 jeunes d'Albertville et 1 jeune suivi par la MLJ d'Aix les Bains. Le chantier s'est déroulé à Tanatamt au Maroc, en partenariat avec l'ONG « les amis des écoles rurales ». Les missions confiées ont été la rénovation de la toiture d'une école, la réalisation d'un faux plafond et des travaux de peinture d'une classe.

L'objectif du chantier au Maroc est de permettre aux jeunes d'avoir une expérience unique à l'étranger, en faveur des populations défavorisées, d'acquérir une expérience professionnelle en bénéficiant d'une formation pratique et de méthodes de travail. Les jeunes ont pu témoigner de la chance d'avoir pu participer à cette expérience humaine et enrichissante, d'avoir découvert une autre culture et d'avoir acquis des savoirs faire.

A leur retour en France, les jeunes se sont remobilisés sur leurs démarches : 4 jeunes ont accédé à l'emploi et 1 jeune est entré en formation.



4.

Principales Actions



Actions Politique de la ville

● Chantiers événementiels

4 chantiers ont été organisés à Albertville, d'une durée de 1 à 5 jours chacun avec **37 jeunes**.

- **Une opération de communication et distribution de flyers** dans les boîtes aux lettres des quartiers d'Albertville pour faire connaître la MLJ.

- **La Préparation du forum Jobs d'été** : 5 jeunes encadrés par la référente MLJ, ont été chargés de la mise en place du forum durant 4 jours.

- **Albertville Jazz festival** : 15 jeunes ont participé à la mise en place de cet événement pendant 4 jours, encadrés par une conseillère MLJ. Tous les jeunes avaient le statut de bénévole, et en contrepartie, ils ont pu assister à deux concerts de leur choix pendant la programmation du festival.

- **La participation à la manifestation neige et glace** : 15 jeunes ont été répartis sur 3 missions : l'installation de la piste de ski synthétique, la piste de bobsleigh, et la bourse aux skis. En contrepartie de leur engagement bénévole, les jeunes ont bénéficié de forfaits de ski ou de cours de ski.



L'objectif des chantiers événementiels est de sensibiliser les participants à la citoyenneté.

Cette action leur a permis d'améliorer leur capacité à aller vers les autres, à échanger avec le public, à travailler leur savoir-être. Cela constitue une réelle expérience.

● Action 1 permis de conduire / 1 action citoyenne

6 jeunes ont été sélectionnés pour s'investir dans une action particulière liant mobilité et engagement citoyen.

6 jeunes filles dont 4 QPV ont choisi de s'investir dans une mission de service civique en contrepartie du financement de leur permis de conduire à hauteur de 1000€ chacune. Cette action a été menée en partenariat avec la Ville d'Albertville pour le Centre Socio Culturel, le CCAS, l'AACM et l'autoécole Nicole SOULE.

Le parcours d'accompagnement s'est articulé autour de rendez-vous réguliers avec les jeunes, les référents des établissements lors des missions de service civique et de l'auto-école afin de créer une dynamique autour du parcours d'accès au permis. Point de départ pour un retour à la formation ou un accès à l'emploi pour tous les jeunes. L'accompagnement renforcé a permis à ces jeunes de mener à bien leur engagement de 6

Situation à l'issue de ces actions

37 jeunes GJ
28 jeunes en emploi
3 jeunes en formation

4.

Principales Actions



Actions sur les territoires



Depuis 2012, une convention de partenariat a été signée avec la Communauté de Communes des Versants d'Aime et l'Espace Associatif Cantonal (EAC). La MLJ effectue ses permanences mensuelles dans les locaux du PIJ afin de travailler avec les jeunes du canton sur leur projet d'insertion professionnelle et sociale et de les accompagner dans leurs démarches.

L'EAC et la MLJ ont mis en place conjointement des actions partenariales ciblées :
- rencontres emploi, ateliers CV.

27 jeunes ont été reçus en 2017 lors de ces permanences.



Depuis de nombreuses années, la MLJ est présente sur le territoire de Bourg-Saint Maurice en assurant des permanences un jour par semaine afin de répondre aux besoins du public jeune rencontrant des difficultés, un besoin d'accompagnement dans leurs démarches de recherche d'emploi ou de formation.

Depuis la fin de l'année, les permanences s'effectuent au CCAS, au sein du Pôle Social de Bourg-Saint-Maurice.

En 2017, 87 jeunes ont été reçus le mercredi sur les permanences hebdomadaires.



En 2017, 187 jeunes du canton d'Ugine ont été accompagnés. **17 jeunes ont été reçus sur la permanence** de la MLJ dans les locaux du centre social «Eclat de Vie».

Leurs principales demandes concernent l'accompagnement à la recherche d'emploi, l'accès à la formation et l'élaboration de leur projet. La présence des différents partenaires (Assistante sociale, CAF etc.) facilite l'accompagnement et la prise en charge des jeunes.



4.

Principales Actions

Santé

Notre objectif a été d'amener les jeunes à prendre en main leur santé en leur apportant la connaissance des risques mais aussi des associations du territoire.

Des ateliers collectifs sur l'accès aux droits, de prévention et de sensibilisation primaire et de dépistage ont été mis en place pour permettre aux jeunes concernés d'être sensibilisés, accompagnés et éduqués sur les bonnes pratiques à mettre en œuvre pour conserver leur capital santé.

1-Participation de la référente santé de la Mission Locale à des événements professionnels du territoire à destination des jeunes en tenant un stand de prévention santé pour sensibiliser la population jeune (forums emplois en 2017).

2-Organisation d'un forum santé sport et nutrition à destination des jeunes.

3-Promotion du Pass Contraception auprès des jeunes en formation et en Garantie Jeunes.

4-Organisation d'actions collectives sur l'accès aux droits portant sur la sensibilisation à la prise en compte de la santé et l'accès aux droits avec la CPAM en lien avec les organismes de formation et la Garantie Jeunes.

5-Accompagnement collectif de jeunes au centre d'examen de santé pour effectuer un bilan de santé.

6-Organisation d'une réunion d'information dans le cadre du «moi(s) sans tabac» pour sensibiliser les jeunes.

7-Distribution de kits santé afin d'aborder des questions d'hygiène avec les jeunes.

8- Mise en place d'ateliers «estime de soi» afin de donner des conseils aux jeunes pour se mettre en valeur, adopter la bonne tenue pour un emploi et prendre confiance en eux

9- Sensibilisation à la journée mondiale de lutte contre le sida.

400 jeunes ont été concernés par ces actions santé en 2017.

Colocation

Val SAVOIE Habitat, Arlysère et la Sasson se sont associés pour proposer aux jeunes 18/30 ans une solution de logement accessible et accompagnée sous forme de colocation de 10 places de logements sur Albertville (Champ de mars et Contamines). En partenariat avec les professionnels de la SASSON au niveau local, nous avons mis en place un dispositif d'orientation du public jeunes sur ces logements en colocation par 2, sous conditions de remplir les prérequis fixés. Cette solution d'hébergement permet à des jeunes majeurs

ayant de faibles ressources de pouvoir accéder à un logement autonome à moindre coût. Le jeune bénéficie d'un accompagnement par la MLJ dans son projet d'insertion professionnelle et d'un accompagnement socio éducatif par la Sasson autour du savoir habiter avec un soutien technique et administratif.

18 jeunes sont entrés en colocation en 2017 et 9 sont sortis. La MLJ prescrit plus de 50% des jeunes entrants, notamment ceux suivis en Garantie Jeunes.

Fonds d'aide aux jeunes

Les jeunes rencontrés à la MLJ expriment parfois, lors des entretiens auprès de leur conseiller, des difficultés financières qui peuvent les freiner dans leur insertion socio professionnelle. Les conseillers s'efforcent alors de faire, avec les jeunes, un point sur leur budget et formalisent une demande d'aide financière qui sera étudiée lors d'une commission multi partenariale mensuelle.

Les demandes accordées sont financées par le Conseil départemental de la Savoie. Cette aide peut être attribuée en urgence pour de l'alimentaire ou pour de l'accès à l'emploi.

En 2017, 78 dossiers ont été déposés, dont 60 dossiers acceptés.

On peut noter qu'en 2016, 73 dossiers avaient été déposés et 51 demandes acceptées.

Les demandes ont porté essentiellement sur 3 grandes lignes :

- Transport vers l'emploi, la formation et autres : 2176 €
- Aide à l'accès à la formation (dont le permis B pour 1200 €) : 2787 €.
- Alimentaire : 4190 € (dont 570 € en aide d'urgence).



4.

Principales Actions



Forum de la saisonnalité

Comme chaque année depuis 10 ans, la Mission Locale de Tarentaise se mobilise au côté de Pôle Emploi et du CBE pour l'organisation du forum de la saisonnalité.

Le 05 Octobre, plus de 200 entreprises (avec près de 2000 offres d'emploi) se sont déplacées pour participer au forum de la saisonnalité qui se tenait à la Halle Olympique d'Albertville, dans le but de recruter leur personnel pour la saison d'hiver 2017/2018.

La Mission Locale d'Albertville à travers le réseau national des MLJ et grâce au partenariat développé avec d'autres MLJ depuis plusieurs années sur cet événement a fait venir près de 400 jeunes d'autres territoires accompagnés par leurs conseillers.

Ce sont essentiellement les Missions Locales des régions de Normandie, des Pays de la Loire, de l'Occitanie et de la région Auvergne Rhône Alpes qui se sont déplacées à ce forum.

La veille du forum, la MLJ de Tarentaise a organisé pour 150 jeunes :

- **Une découverte de la station de Valmorel avec la visite du Club Med** qui a exceptionnellement ouvert ses portes pour accueillir 40 jeunes de la MLJ de Montpellier et 10 jeunes de la MLJ et du Pôle emploi d'Albertville.

- **Une journée rencontre et recrutement au Village club du Soleil des Arcs** avec la MLJ de Tarentaise mais également les MLJ de Mayenne, Argentan et de Lillebonne (40 jeunes). Présentation de l'établissement et visite du centre, entretiens de recrutement sur site pour des postes de plongée, animation, employé de collectivité, employé d'étages.

- **Une soirée à thème « présentation de la saison »**
▪ Présentation du territoire et des stations de sports d'hiver (présentation d'un diaporama de Savoie Mont Blanc)

- Présentation des conditions de travail en station (Espace saisonnier des Menuires et Val Thorens).
- Information sur la législation relative aux contrats saisonniers (Inspection du travail)
- Présentation du forum.



Préparation du public

En 2017, la MLJ a organisé une semaine de préparation au forum pour le public de tarentaise (10 jeunes) avec une réunion de préparation à la saison, des ateliers CV et des ateliers de simulation d'entretien avec le soutien du réseau de parrainage

4.

Principales Actions



Forum Formation et Alternance

Co-organisé par la MLJ et le Pôle Emploi, le 29 mars 2017, **300 visiteurs** ont pu rencontrer près de **10 entreprises et 35 centres de formation** en alternance dont les CFA de Savoie.

L'objectif est de favoriser l'accès du public à un contrat en alternance dans divers domaines de métiers : tourisme, bâtiment, aide à la personne, tertiaire, transport, industrie, commerce.

Un atelier de préparation a été mis en place en amont pour faire découvrir les contrats en alternance et les organismes de formation.

Le bilan:

45 exposants
300 visiteurs
250 offres en alternance



Rencontre emploi de Moûtiers

Le 12 avril 2017 la MLJ et le Pôle Emploi ont organisé le **forum emploi** à Moûtiers pour sa 9ème édition.

87 employeurs étaient présents pour 420 visiteurs le jour du forum.

Plus de **1000 offres proposées** par les employeurs qui se déclinaient sous forme de CDI, CDD ou jobs d'été.

Les secteurs représentés étaient nombreux : hôtellerie et restauration, bâtiment et travaux

publics, nettoyage, industrie, tertiaire, commerce, santé et services aux personnes, sport et animation.

La MLJ et le Pôle emploi ont mobilisé le public en amont du forum pour des ateliers de préparation.

Pour une complémentarité Mer / montagne : un partenariat toujours fort avec les agences du littoral et les espaces saisonniers qui proposaient des entretiens grâce au webdating.



4.

Principales Actions



Semaine Nationale des MLJ

Du 9 au 17 mars 2017 a eu lieu la 2ème Semaine Nationale des Missions Locales (plus de 700 événements à travers la France) qui a permis aux jeunes comme au grand public de découvrir le rôle majeur que jouent les Missions Locales dans l'accompagnement des jeunes de 16 à 25 ans vers l'autonomie. Cette nouvelle édition a mis à l'honneur la qualité du partenariat des Missions Locales avec le monde économique, avec lequel elles agissent en faveur des jeunes au quotidien.

A cette occasion, la Mission Locale de Tarentaise a mis en place 3 événements :

- **Une visite d'entreprise à Géant Casino.** Une occasion pour les jeunes de repérer les métiers de la grande distribution afin de visualiser les missions confiées. Ils ont pu échanger avec les employés et s'informer sur les cursus de formation. Cette visite a été co-organisée avec le PIJ d'Albertville.

19 jeunes étaient présents (jeunes MLJ, GJ, jeunes scolarisés à l'EREA).

- **Un job dating**, concept original de recrutement avec quelques employeurs du bassin (Tri-vallées, Alpes paysage, Tremplin 73, le crédit agricole des Savoie, Vers toi).

Les jeunes ont pu au cours de cette matinée rencontrer les employeurs et postuler directement aux offres proposées.



- **Une démonstration de fabrication d'objets à partir d'une imprimante 3D**, animée par le FabLab 73. FabLab (Fabrication Laboratoire) est un atelier réel et virtuel ouvert à la fabrication numérique, tourné vers les nouvelles technologies.

Les jeunes ont été accompagnés à l'utilisation d'outils 3D et ont pu découvrir comment imprimer des objets (voitures etc.). Ils ont également échangé sur les métiers de demain.

12 jeunes étaient présents.





4.

Principales Actions

Parrainage

En 2017, **30 jeunes** ont bénéficié d'un accompagnement dans le cadre du **dispositif Parrainage** à la MLJ.

Le parrainage fonctionne grâce à un réseau de **partenaires bénévoles** (en activité ou retraités) et s'articule autour de 4 axes :

- L'accompagnement coaching dans les démarches de recherche d'emploi avec l'ouverture du réseau relationnel des parrains
- L'appui à l'orientation professionnelle
- La préparation aux entretiens d'embauche

- L'accès à la mobilité.

Le parrainage est individualisé, un parrain est mis en relation avec un jeune par le référent parrainage de la MLJ. La durée varie entre un et trois mois avec une moyenne de trois rendez vous entre le jeune et le parrain.

En 2017, nous avons maintenu notre réseau de parrains constitué de professionnels en activité, de retraités et de jeunes entrés dans le réseau en 2016.

3 nouveaux parrains ont intégré le réseau dans les secteurs de la santé et de la sécurité.

Bilan

À l'issue du parrainage, sur les **30 jeunes parrainés**, **15 sont en situation d'emplois de + de 6 mois (dont 6 en CDI, 4 en CDD, 4 en contrat de professionnalisation et 1 en formation qualifiante)**. **8 jeunes ont intégré des CDD inférieurs à 6 mois** (essentiellement saisonniers). **16 des jeunes parrainés relevaient des quartiers prioritaires politique de la ville** et **6 de ces jeunes** ont pu grâce au partenariat avec la ville d'Albertville et une auto-école partenaire **préparer leur permis de conduire**.

Nous avons également maintenu un partenariat rapproché avec l'association AGIR qui intervient régulièrement à la MLJ dans le cadre de simulations d'entretiens pour donner des conseils aux jeunes et les préparer aux entretiens de recrutement notamment la veille de forums.

Le parrainage est un outil essentiel à la MLJ qui permet aux jeunes d'être aiguillés vers le monde du travail par des professionnels qui véhiculent les valeurs, codes et réalités du monde du travail.

Parole de jeune

« Titulaire d'un BTS électrotechnique, j'avais du mal à trouver un emploi stable dans mon secteur de formation, grâce à la MLJ j'ai eu l'opportunité de rencontrer M. Lafaye qui a tout de suite identifié ce qui manquait dans mon parcours, en lien avec la MLJ j'ai pu obtenir un financement de mes CACES et habilitations électriques, mon parrain m'a ensuite permis d'ouvrir mon champ de recherche en me proposant plusieurs entreprises industrielles. Après 6 mois de travail intérimaire je viens de signer un CDI chez Métaux spéciaux. » **Ouidir**

Parole de parrain

« J'ai accompagné Annabelle pour l'aider à préparer l'épreuve du concours oral pour entrer en formation DEAES (diplôme d'Etat d'accompagnant éducatif et social). Je l'ai aidé à réfléchir sur les qualités recherchées chez un professionnel et une personne en formation, je lui ai également apporté des informations sur le contenu de la formation. Deux rencontres ont suffi pour permettre à Annabelle, d'avoir confiance en elle et de trouver le bon positionnement. Annabelle a réussi l'épreuve d'oral et a pu intégrer la formation DEAES. » **Claude Pepin**

4.

Principales Actions



Point Information Jeunesse

Le Point Information Jeunesse d'Albertville est un lieu d'accueil, d'écoute et d'information qui a pour objectif d'informer le public (collégiens, lycéens, demandeurs d'emploi, étudiants,..) sur tous les sujets qui les intéressent :



- L'orientation, les études, la formation, les métiers
- La recherche d'emploi
- L'accès à la santé, au logement et à la vie quotidienne
- La culture, les loisirs, les sports
- La citoyenneté, l'international ...



Le PIJ met à disposition un espace multimédia, des fiches CIDJ, une presse spécialisée et autres supports d'information.

L'accueil est gratuit, anonyme, personnalisé, ouvert à tous.

L'accès se fait en libre consultation ou accompagné par l'animatrice PIJ sans rendez-vous.

Le Point Information Jeunesse d'Albertville est porté par la Mission Locale Jeunes depuis juin 2015.

Les objectifs du PIJ

- Accès à l'information pour tous par un accueil physique mutualisé au sein de la MLJ et le développement de l'information par les nouvelles technologies (Internet et réseaux sociaux).
- Développer des temps événementiels collectifs liés à des thématiques répondant aux attentes du public sur l'emploi,

la formation, la connaissance des métiers, l'orientation, la citoyenneté, la mobilité, la culture et les loisirs.

- Renforcer les liens partenariaux avec l'ensemble des acteurs intervenant sur le champ de la jeunesse en particulier les établissements scolaires, et les acteurs qui agissent dans le cadre de la politique de la ville.

Les Ateliers thématiques du PIJ

Le PIJ propose chaque mardi après-midi des ateliers CV individualisés.

Des ateliers orientation sont également organisés via Inforizon, logiciel d'aide à l'orientation et à l'insertion professionnelle. Les jeunes réalisent deux questionnaires d'intérêts pour découvrir les familles de métiers, ils ont accès à une « encyclo » de 1200 fiches-métiers concrètes, détaillées, issues d'enquêtes auprès de professionnels, des « infos » sur les diplômes et les formations, des quizz métiers pour tester leurs connaissances, des vidéos

et des liens documentaires. A l'issue de cet atelier nous proposons aux jeunes de réaliser 3 enquêtes métiers sur ceux retenus puis un stage en entreprise.



En 2017, on compte 1014 jeunes qui ont pu bénéficier d'un suivi au PIJ d'Albertville par le biais d'événements, d'ateliers, d'entretiens.

4.

Principales Actions



Les événements organisés en 2017 par le PIJ

Formation générale BAFA

18 - 25 février 2017
Ecole du val des Roses
Albertville

Le PIJ d'Albertville et la MLJ en partenariat avec la ville d'Albertville a mis en place une **formation générale BAFA de 8 jours** avec l'UCPA.

L'objectif de cette session était de permettre au public de se préparer aux rôles et fonctions de l'animateur en séjours de vacances ou en accueils de loisirs.



28 jeunes ont bénéficié de cette formation en 2017 et 26 d'entre eux l'ont validée.

Albertville Jazz Festival

24 - 31 juillet 2017
Esplanade hotel de ville
Albertville

Le PIJ et la MLJ en partenariat avec la ville d'Albertville ont voulu donner l'opportunité à un groupe de jeunes de s'investir dans un projet bénévole, citoyen et culturel à l'occasion de l'**Albertville Jazz festival**.

10 jeunes ont participé à la mise en place du festival. Différentes missions leur ont été confiées : aide pour la mise en place intérieure des chapiteaux, logistique, décoration du site, orientation du public

L'objectif était de sensibiliser les jeunes à la l'engagement associatif à la citoyenneté et à la culture en les amenant à devenir acteur de leur ville et des manifestations proposées.

En contrepartie de leur investissement, les jeunes ont pu assister à deux concerts de leur choix pendant le festival.

Forum Jobs d'été

5 avril 2017
Salle du Val des Roses
Albertville

Le forum jobs d'été vise à faciliter la rencontre des entreprises et des jeunes. C'est l'occasion pour le public de rencontrer des employeurs de divers secteurs (commerce, grande distribution, banque, BTP, santé, animation etc.) et de maximiser leur chance de trouver un job d'été. D'autres solutions sont également proposées : départ à l'international, BAFA, volontariat. Deux ateliers CV et simulation d'entretien ont été organisés en amont pour préparer les jeunes. Un atelier CV a également été mis en place en partenariat avec le CSC d'Albertville pour aider les jeunes des quartiers à préparer leurs candidatures.

360 personnes étaient présentes.



Forum santé

29 novembre 2017
Salle du Val des Roses
Albertville

La MLJ et le PIJ ont organisé un forum santé sport et nutrition qui s'est déroulé autour de ces deux thématiques avec des professionnels (coach, nutritionniste) : la découverte du sport avec des démonstrations, des tests physiques, une aide pour trouver une activité physique adaptée, des conseils diététiques etc.

Le public a pu trouver le sport de son choix et avoir des bons plans sur l'alimentation

101 personnes étaient présentes au forum.



Chantier jeunes neige et glace

20 - 28 novembre 2017
Esplanade hotel de ville
Albertville

3 missions bénévoles ont été mises en oeuvre dans le cadre de l'événement **neige et glace** (partenariat ville d'Albertville / SCOBÉ): Montage et démontage, bourse au skis et installation d'une piste de bobsleigh. En contrepartie de leur participation, des forfaits de ski ou des cours de ski étaient offerts par la Mairie ou le SCOBÉ aux 14 jeunes présents

4.

Principales Actions



Enquête de satisfaction

Extraction d'un questionnaire à choix multiple réalisé sur le 2ème trimestre 2017, sur un panel de 176 personnes.

1) Quelles sont vos préoccupations actuelles ?

Trouver un emploi	67.1 %
Trouver une orientation professionnelle	27.2 %
Trouver une formation	34.7 %
Connaitre mes droits	12.7 %
Trouver un logement	12.1 %
Bénéficier d'un suivi social	11 %
Etre aidé pour me déplacer	9.2 %
Pouvoir parler à quelqu'un	6.9 %
Autre préoccupation	6.4 %
Bénéficier d'un suivi santé	2.3 %

2) Comment avez-vous connu la MLJ ?

Famille, amis	54.1 %
Pôle emploi	18.8 %
Assistante sociale ou éducateur	10.2 %
Internet	9.7 %
CIO / établissement scolaire	5.7 %
Mairie	1.1 %

3) Pourquoi avez-vous pris contact avec la MLJ ?

Être aidé et accompagné dans ma recherche	59.7 %
Pour chercher un emploi ou une alternance	57.4 %
Pour chercher une orientation professionnelle	50.6 %
Pour trouver une formation professionnelle	27.3 %
Pour obtenir des aides financières (FAJ)	25.6 %
Pour recevoir une aide dans mes démarches administratives	14.8 %
Pour une aide aux transports	9.7 %
Pour utiliser les ressources à disposition : ordinateurs, photocopieurs, etc.	9.7 %
Pour parler à quelqu'un	8.5 %
Pour une information sur mes droits	8 %
Pour trouver un logement	5.7 %
Pour rencontrer d'autres jeunes	5.1 %
Pour un suivi couverture médicale	1.1 %

4/ Pour vous le plus important avec votre conseiller c'est ?

Qu'il m'aide dans mes démarches	62.5 %
Qu'il comprenne ma situation personnelle	57.4 %
Que je puisse lui parler en toute confiance	38.1 %
Qu'il m'aide à progresser dans mon projet professionnel	36.4 %
Qu'il me donne des conseils utiles et adaptés	32.4 %
Que ce soit toujours le même conseiller qui s'occupe de moi	29.5 %
Qu'il me donne des informations exactes et claires	27.8 %
De pouvoir venir le voir quand je veux	22.7 %
Que je puisse lui parler de tous les sujets	17.6 %
Qu'il me fasse souvent des propositions dans plusieurs domaines (formation, emploi)	17 %
Qu'il communique sur ma situation avec ses collègues pour trouver une solution	12.5 %

5) Depuis que vous bénéficiez de ses services, est ce que votre Mission Locale vous a permis de :

Etre plus efficace dans ma recherche d'emploi	37.5 %
Trouver votre orientation, découvrir un ou plusieurs métiers	35.7 %
Trouver un emploi	29.2 %
Accéder à une formation professionnelle	24.4 %
Obtenir une aide aux transports	16.1 %
Obtenir des informations sur mes droits en général (aides,...)	11.9 %
Obtenir une aide sociale	10.7 %
Aucun apport	9.5 %
Autre apport	6.5 %
Obtenir une couverture santé / bénéficier des visites médicales gratuites	3 %
Trouver un logement	1.8 %

4.

Principales Actions



Enquête de satisfaction

6) Depuis que vous fréquentez la Mission Locale, diriez-vous que vous avez pris confiance en vous et en vos projets ?

Tout à fait d'accord	27.7 %
Assez d'accord	51.4 %
Pas vraiment d'accord	13.3 %
Pas d'accord du tout	7.5 %

7) Est-ce que la Mission Locale a répondu à vos attentes ?

Très bien	42.6 %
Assez bien	40.9 %
Assez mal	3.4 %
Pas du tout	3.4 %
Ne sais pas	9.7 %

8) Qu'est-ce qui vous manque à la MLJ ?

Des rencontres directes avec des recruteurs	49.7 %
Des rencontres avec des chefs d'entreprise pour mieux connaître le monde du travail	28.7 %
Un suivi plus personnalisé	20.9 %
Des rencontres avec des jeunes dans la même situation	19 %
Plus de services sur internet (offre d'emploi, conseils, suivi dossier)	19 %
Des conseils sur votre vie personnelle	15 %
Des ateliers collectifs et des animations	7.8 %

10) Quelle est votre appréciation de l'accueil des jeunes et des services en Mission Locale ?

▪ Les jours d'ouverture sont satisfaisants :

Tout à fait d'accord	71.6 %
Assez d'accord	26.7 %
Pas vraiment d'accord	0 %
Pas d'accord du tout	1.13 %
Ne sais pas	0.57 %

▪ L'accueil est satisfaisant :

Tout à fait d'accord	78.42 %
Assez d'accord	18.75 %
Pas vraiment d'accord	1.13 %
Pas d'accord du tout	1.13 %
Ne sais pas	0.57 %

▪ L'accueil téléphonique est de qualité :

Tout à fait d'accord	66.48 %
Assez d'accord	23.30 %
Pas vraiment d'accord	2.84 %
Pas d'accord du tout	1.71 %
Ne sais pas	5.67 %

▪ Le délai pour obtenir un entretien est raisonnable :

Tout à fait d'accord	50.57 %
Assez d'accord	38.07 %
Pas vraiment d'accord	5.11 %
Pas d'accord du tout	2.84 %
Ne sais pas	3.41 %

▪ Mon conseiller est facilement joignable (téléphone, mail) :

Tout à fait d'accord	61.36 %
Assez d'accord	23.86 %
Pas vraiment d'accord	3.98 %
Pas d'accord du tout	1.71 %
Ne sais pas	9.09 %

9) Par rapport à la Mission Locale, diriez-vous que vous êtes ?

Tout à fait satisfait	40 %
Assez satisfait	49.9 %
Assez insatisfait	5.7 %
Tout à fait insatisfait	2.3 %
Ne sais pas	2.9 %

4.

Principales Actions



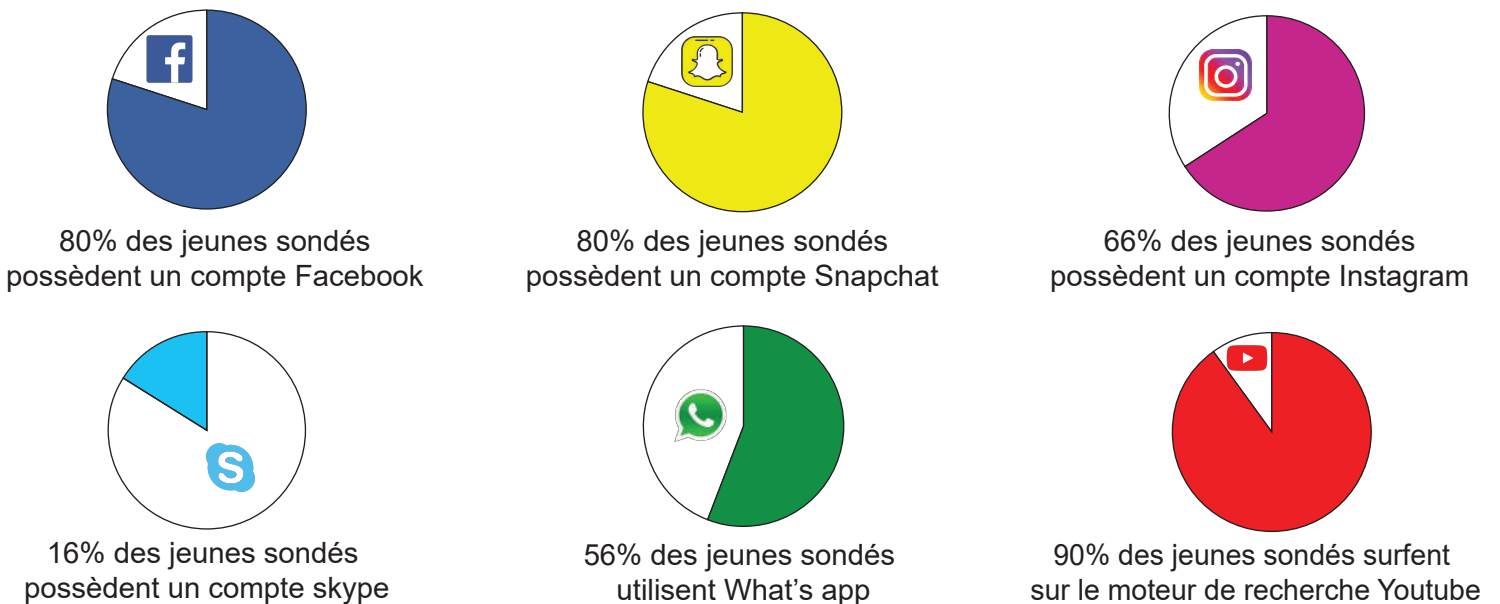
Enquête de communication

Une enquête de communication a été menée auprès de 24 jeunes GJ en décembre 2017 afin de connaître leurs attentes en terme de moyen de communication et de réseaux sociaux.

TOP 3 des outils demandés par les jeunes pour communiquer avec la MLJ et être informé de l'actualité



Les réseaux sociaux les plus utilisés



ASSOCIATION MISSION LOCALE JEUNES // Arrêté au 31/12/2017

BILAN ACTIF Bilan édité en euros					BILAN PASSIF Bilan édité en euros		
	31/12/2017			31/12/2016		31/12/2017	31/12/2016
	Brut	Amort.prov.	Net	Net		Net	Net
ACTIF IMMOBILISE					CAPITAUX PROPRES		
Concessions, brvts, licences,	908	908			Fonds Associatif ss droit reprise	133 580	133 580
Immobilisations corporelles					Report à nouveau	13 380	15 474
Autres immobilisations corporelles	253 071	196 098	56 973	89 282	Résultat de l'exercice (bénéfice ou perte)	2 851	2 094
Participation	40		40	40	Subventions d'investissement	31 650	40 973
	254 019	197 006	57 013	89 322	Provisions réglementées	73 503	93 956
ACTIF CIRCULANT						254 964	281 890
Créances					PROVISIONS ET FONDS DEDIES		
Clients et comptes rattachés	185 693		185 693	251 299	Risques	78 177	97 360
Autre créances	3 767		3 767	8 816	Fonds Dédiés sur subv de fonctionnement	82 987	
Valeurs mobilières de placement	264 479		264 479	192 475	FONDS DEDIES		
Disponibilités	122 744		122 744	109 475		161 164	97 360
Charges constatées d'avance	895		895	895	DETTES		
	577 578	-	577 578	562 960	Emprunts	32 389	52 752
TOTAL GENERAL	831 597	197 006	634 591	652 282	Fournisseurs et comptes rattachés	21 256	50 947
					Dettes fiscales et sociales	146 023	140 020
					Autres dettes	18 795	29 298
						218 463	273 017
					TOTAL GENERAL	634 591	652 267

5.

Rapport Financier



Compte de résultat

ASSOCIATION MISSION LOCALE JEUNES // Arrêté au 31/12/2017

COMPTE DE RESULTAT		
	31/12/2017	31/12/2016
Produits d'exploitation	142 306	123 681
Subventions d'exploitation	917 051	998 505
Reprise transfert de charges	135 181	121 402
Autres produits	1 033	170
Immobilisations corporelles		
Produits d'exploitation	1 195 571	1 243 759
Autres achats et charges externes	234 858	292 686
Impôts, taxes et versements assimilés	38 897	41 365
Salaires et traitements	503 718	527 054
Charges sociales	235 987	244 271
Amortissements et provisions	112 510	134 150
Autres charges	32	159
Charges d'exploitation	1 126 002	1 239 685
RESULTAT D'EXPLOITATION	69 599	4 074
Produits financiers	150	409
Charges financières	559	867
Résultat financier	409	458
RESULTAT COURANT	69 191	3 616
Produits exceptionnels	31 130	10 661
Charges exceptionnelles	14 483	16 371
Résultat exceptionnel	16 647	5 710
Fonds dédiés	82 987	
EXCEDENT OU DEFICIT	2 851	2 094



5.

Rapport Financier

Rapport du Commissaire aux Comptes

ASSOCIATION MISSION LOCALE JEUNES
45 Avenue Jean Jaurès
73200 ALBERTVILLE

SR
Audit

commissariat aux comptes

Aux membres de l'association MISSION LOCALE JEUNES,

OPINION

En exécution de la mission qui nous a été confiée par l'assemblée générale, nous avons effectué l'audit des comptes annuels de l'association MISSION LOCALE JEUNES relatifs à l'exercice clos le 31/12/2017, tels qu'ils sont joints au présent rapport.

Nous certifions que les comptes annuels sont, au regard des règles et principes comptables français, réguliers et sincères et donnent une image fidèle du résultat des opérations de l'exercice écoulé ainsi que de la situation financière et du patrimoine de l'association à la fin de cet exercice.

FONDEMENT DE L'OPINION

- **Référentiel d'audit**

Nous avons effectué notre audit selon les normes d'exercice professionnel applicables en France. Nous estimons que les éléments que nous avons collectés sont suffisants et appropriés pour fonder notre opinion.

Les responsabilités qui nous incombent en vertu de ces normes sont indiquées dans la partie « responsabilités du commissaire aux comptes relatives à l'audit des comptes annuels » du présent rapport.

- **Indépendance**

Nous avons réalisé notre mission d'audit dans le respect des règles d'indépendance qui nous sont applicables, sur la période du 1^{er} janvier 2017 à la date d'émission de notre rapport, et notamment nous n'avons pas fourni de services interdits par le code de déontologie de la profession de commissaire aux comptes.

JUSTIFICATION DES APPRECIATIONS

En application des dispositions de l'article L. 823-9 du code de commerce relatives à la justification de nos appréciations, nous vous informons que les appréciations les plus importantes auxquelles nous avons procédé, selon notre jugement professionnel, ont porté sur le caractère approprié des principes comptables appliqués, sur le caractère raisonnable des estimations significatives retenues et sur la présentation d'ensemble des comptes.

Les appréciations ainsi portées s'inscrivent dans le contexte de l'audit des comptes annuels pris dans leur ensemble et de la formation de notre opinion exprimée ci-avant. Nous n'exprimons pas d'opinion sur des éléments de ces comptes annuels pris isolément.

5.

Rapport Financier



Rapport du Commissaire aux Comptes

ASSOCIATION MISSION LOCALE JEUNES
45 Avenue Jean Jaurès
73200 ALBERTVILLE

SR
Audit

commissariat aux comptes

VERIFICATION DU RAPPORT DE GESTION ET DES AUTRES DOCUMENTS ADRESSES AUX MEMBRES

Nous avons également procédé, conformément aux normes d'exercice professionnel applicables en France, aux vérifications spécifiques prévues par la loi.

Nous n'avons pas d'observation à formuler sur la sincérité et la concordance avec les comptes annuels des informations données dans le rapport de gestion du Conseil d'Administration et dans les autres documents adressés aux membres sur la situation financière et les comptes annuels.

RESPONSABILITÉS DE LA DIRECTION ET DES PERSONNES CONSTITUANT LE GOUVERNEMENT D'ENTREPRISE RELATIVES AUX COMPTES ANNUELS

Il appartient à la direction d'établir des comptes annuels présentant une image fidèle conformément aux règles et principes comptables français ainsi que de mettre en place le contrôle interne qu'elle estime nécessaire à l'établissement de comptes annuels ne comportant pas d'anomalies significatives, que celles-ci proviennent de fraudes ou résultent d'erreurs.

Lors de l'établissement des comptes annuels, il incombe à la direction d'évaluer la capacité de l'association à poursuivre son exploitation, de présenter dans ces comptes, le cas échéant, les informations nécessaires relatives à la continuité d'exploitation et d'appliquer la convention comptable de continuité d'exploitation, sauf s'il est prévu de liquider l'association ou de cesser son activité.

Les comptes annuels ont été arrêtés par le conseil d'administration.

RESPONSABILITES DU COMMISSAIRE AUX COMPTES RELATIVES A L'AUDIT DES COMPTES ANNUELS

Il nous appartient d'établir un rapport sur les comptes annuels. Notre objectif est d'obtenir l'assurance raisonnable que les comptes annuels pris dans leur ensemble ne comportent pas d'anomalies significatives. L'assurance raisonnable correspond à un niveau élevé d'assurance, sans toutefois garantir qu'un audit réalisé conformément aux normes d'exercice professionnel permet de systématiquement détecter toute anomalie significative. Les anomalies peuvent provenir de fraudes ou résulter d'erreurs et sont considérées comme significatives lorsque l'on peut raisonnablement s'attendre à ce qu'elles puissent, prises individuellement ou en cumulé, influencer les décisions économiques que les utilisateurs des comptes prennent en se fondant sur ceux-ci.

Comme précisé par l'article L.823-10-1 du code de commerce, notre mission de certification des comptes ne consiste pas à garantir la viabilité ou la qualité de la gestion de votre association.



5.

Rapport Financier

Rapport du Commissaire aux Comptes

ASSOCIATION MISSION LOCALE JEUNES
45 Avenue Jean Jaurès
73200 ALBERTVILLE

SR
Audit

commissariat aux comptes

Dans le cadre d'un audit réalisé conformément aux normes d'exercice professionnel applicables en France, le commissaire aux comptes exerce son jugement professionnel tout au long de cet audit. En outre :

- il identifie et évalue les risques que les comptes annuels comportent des anomalies significatives, que celles-ci proviennent de fraudes ou résultent d'erreurs, définit et met en œuvre des procédures d'audit face à ces risques, et recueille des éléments qu'il estime suffisants et appropriés pour fonder son opinion. Le risque de non-détection d'une anomalie significative provenant d'une fraude est plus élevé que celui d'une anomalie significative résultant d'une erreur, car la fraude peut impliquer la collusion, la falsification, les omissions volontaires, les fausses déclarations ou le contournement du contrôle interne,
- il prend connaissance du contrôle interne pertinent pour l'audit afin de définir des procédures d'audit appropriées en la circonstance, et non dans le but d'exprimer une opinion sur l'efficacité du contrôle interne,
- il apprécie le caractère approprié des méthodes comptables retenues et le caractère raisonnable des estimations comptables faites par la direction, ainsi que les informations les concernant fournies dans les comptes annuels,
- il apprécie le caractère approprié de l'application par la direction de la convention comptable de continuité d'exploitation et, selon les éléments collectés, l'existence ou non d'une incertitude significative liée à des événements ou à des circonstances susceptibles de mettre en cause la capacité de l'association à poursuivre son exploitation. Cette appréciation s'appuie sur les éléments collectés jusqu'à la date de son rapport, étant toutefois rappelé que des circonstances ou événements ultérieurs pourraient mettre en cause la continuité d'exploitation. S'il conclut à l'existence d'une incertitude significative, il attire l'attention des lecteurs de son rapport sur les informations fournies dans les comptes annuels au sujet de cette incertitude ou, si ces informations ne sont pas fournies ou ne sont pas pertinentes, il formule une certification avec réserve ou un refus de certifier,
- il apprécie la présentation d'ensemble des comptes annuels et évalue si les comptes annuels reflètent les opérations et événements sous-jacents de manière à en donner une image fidèle.

La Motte Servolex, le 25 mai 2018

Le commissaire aux comptes

SR AUDIT



Guillaume EVRARD

5.

Rapport Financier



Rapport spécial du commissaire aux comptes

ASSOCIATION MISSION LOCALE JEUNES
45 Avenue Jean Jaurès
73200 ALBERTVILLE

SR
Audit

commissariat aux comptes

Aux membres de l'association MISSION LOCALE JEUNES,

En notre qualité de commissaire aux comptes de votre association, nous vous présentons notre rapport sur les conventions réglementées.

Il nous appartient de vous communiquer, sur la base des informations qui nous ont été données, les caractéristiques et les modalités essentielles des conventions dont nous avons été avisé ou que nous aurions découvertes à l'occasion de notre mission, sans avoir à nous prononcer sur leur utilité et leur bien-fondé ni à rechercher l'existence d'autres conventions. Il vous appartient, selon les termes de l'article R. 612-6 du code de commerce, d'apprécier l'intérêt qui s'attache à la conclusion de ces conventions en vue de leur approbation.


Nous avons mis en œuvre les diligences que nous avons estimé nécessaires au regard de la doctrine professionnelle de la compagnie nationale des commissaires aux comptes relative à cette mission.

CONVENTIONS SOUMISES A L'APPROBATION DE L'ASSEMBLEE GENERALE

Nous vous informons qu'il ne nous a été donné avis d'aucune convention intervenue au cours de l'exercice écoulé à soumettre à l'approbation de l'assemblée générale, en application des dispositions de l'article L. 612-5 du code de commerce.

La Motte Servolex, le 25 mai 2018

Le commissaire aux comptes
SR AUDIT



Guillaume EVRARD



5.

Rapport Financier

Prévisionnel 2018

RECETTES	PREV 2018	DEPENSES	PREV 2018
<i>Subvention de l'Etat</i>	215000	<i>Achats</i>	55940
Cpo	215000	Autres achats	46340
		Electricite	4600
		Fournitures adm./informatique	5000
Autres subventions publiques	58307	Services extérieurs	93810
Co traitance P.E.	58307	Location locaux, charges locatives	40850
		Location matériel et autres	16360
Subventions des collectivités territoriales	384091	Entretien et maintenance	26500
Région Cpo	226591	Assurances	8000
Communes	140000	Documentation	2100
Pij/Ville d'Albertville	17500		
Autres subventions publiques	0	Autres Services extérieurs	50500
Subventions actions spécifiques	291680	Honoraires cpbe et C.A.C	12200
ETAT		Déplacements/Réception	16500
Parrainage Direccte	5000	Frais postaux/Téléphone	17000
Parrainage Drdjscs	1680	Frais de banque	100
Emploi avenir		Etudes et adhésion	2500
Garantie jeunes	240000	Médecine du travail	2200
AUTRES COLLECTIVITES		Charges de personnel	753869
Mdph	10000	Salaires	472428
La Poste	35000	Charges	214418
		Autres charges	67023
Autres ressources	172374	Autres charges	167333
Contrats aidés	21487	Dotations aux amortissement	36000
Frais de gestion faj	1000	Provisions	62000
Subv d'investissement virées à résultat	9300	Fonds dédiés	69333
Garantie jeunes 2017	111187		
Politique de la Ville	18000		
Uniformation	3000		
Mlj Aix	7500		
Adapt	900		
TOTAL RECETTES	1121452	TOTAL DEPENSES	1121452



“ Jeunes de 16 à 25 ans,
construisons ensemble
votre avenir professionnel ”

Mission Locale Jeunes Albertville

Espace Economie Emploi Formation
45, avenue Jean Jaurès - 73200 Albertville
Téléphone : 04.79.31.19.19
Fax : 04.79.32.71.19
Mail : secretariat@mlj-tarentaise.com



www.mlj-tarentaise.com

